

Урок по теме: «Содержание коров и телят на молочной ферме»

Учитель: Лаврова Г.И.,

Должность: учитель

Место работы:

МАОУ «Сладковская СОШ»

Пояснительная записка к уроку

Урок разработан в соответствии с обновлённой программой по труду ФАОП для 8 класса, В1 по теме «Содержание коров и телят на молочной ферме» при изучении раздела «Молочная ферма. Урок изучения нового после прохождения темы «Породы крупного рогатого скота» по учебнику Е. А.Ковалёвой технология «Сельскохозяйственный труд 8 класс». Продолжительность урока 40 минут.

Технологии: коррекционно-развивающая, ИКТ, личностно-ориентированная, здоровьесберегающая.

Методы и приёмы: репродуктивный, интерактивный, проблемный, диалогический, наглядный, игровой, словесные: объяснение, беседа, работа с текстом. Практические: работа с деформированным текстом.

Формы организации урока: фронтальная, групповая, индивидуальная.

Цель урока: формировать у обучающихся представление об условиях содержания коров и телят, способах содержания коров на молочной ферме, социально-трудовой адаптации обучающихся 8 класса.

Задачи: 1. Познакомить учащихся с условиями содержания коров и телят на молочной ферме, способах содержания коров.

2. Развивать связную речь обучающихся, коммуникативные навыки, зрительную и слуховую память, наглядно-образное и логическое мышление, самоконтроль, взаимоконтроль;

3. Воспитывать мотивацию к учебе.

Личностные, метапредметные и предметные результаты освоения учебного предмета

I. Личностные результаты:

Формировать эмоционально-ценностное отношение к добросовестному созидательному труду как одному из главных достоинств человека.

II. Метапредметные результаты:

Регулятивные УУД:

учить работать самостоятельно, адекватно оценивать свое отношение к работе.

Познавательные УУД:

уметь слушать и отвечать на вопросы учителя, давать определения понятиям, понимать информацию, представленную в виде теста.

Коммуникативные УУД:

учить участвовать в диалоге на уроке, организовывать учебное сотрудничество с учителем и сверстниками.

III. Предметные результаты:

Познакомить учащихся с условиями содержания коров и телят на молочной ферме, способах содержания коров.

Тип урока: Урок открытия нового знания

Используемые образовательные ресурсы, ЦОР: ЦОР [Online Test Pad](https://onlinetestpad.com/)
<https://onlinetestpad.com/>

Оборудование: компьютер, проектор, экран, рабочая тетрадь, учебник.

Дидактический материал: карточки по темам, словарные слова, картинки к словарным словам, пословица, презентация.

План урока

I. Организационный момент.

II. Актуализация знаний обучающихся.

1. Беседа по вопросам.

2. Работа с карточками.

III. Постановка темы и цели, задач урока

IV. Изучение нового.

1. Беседа с целью уточнения представлений обучающихся о коровнике.
2. Словарная работа.
3. Объяснение материала с использованием презентации «Коровник как основное помещение молочно-товарной фермы. Оборудование коровника. Телятник».
4. Работа с учебником. Самостоятельная работа.

V. Первичное закрепление.

VI. Физкультминутка

VII. Закрепление изученного материала.

1. Работа с текстом на индивидуальных карточках «Коровник как основное помещение молочно-товарной фермы, Оборудование коровника».
2. Устное тестирование обучающихся по теме: «Коровник как основное помещение молочно-товарной фермы. Оборудование коровника».
3. Индивидуальная работа обучающихся с деформированным текстом на карточках.

VIII. Итог урока. Оценка работы обучающихся.

IX. Домашнее задание.

Ход урока.

I. Орг.момент.

Начнем скорей урок.

Здравствуйте, садитесь. Я рада вас видеть, таких внимательных, старательных и доброжелательных. Надеюсь, что сегодня вы порадуете меня своими ответами и активной работой на уроке.

Посмотрите на доску. Что означают буквы МТФ? (Молочно-товарная ферма)

М – молочная

Т – товарная

Ф – ферма

II. Актуализация знаний обучающихся.

Отгадайте загадку: Хоть жидкое-но не вода, не снег, а белое?(молоко)

Посмотрите, что у меня в руках? (Молоко)

Где я взяла молоко? (Купила в магазине)

А где молоко производят? (На МТФ)

Давайте проследим путь молока с молочной фермы до магазина.

Куда отправляют надоенное на ферме молоко? (На молокозавод)

На молокозаводе молоко пастеризуют и расфасовывают в пакеты и коробки.

Какие молочные продукты получают из молока на молокозаводе? (Сметану, сливки...)

С молокозавода молоко и молочные продукты отправляют в магазины. Мы их покупаем и с удовольствием едим.

Чем полезны молоко и молочные продукты? (В них содержатся питательные вещества - белки, жиры и кальций).

Из какого молока можно получить качественные молочные продукты?

(из свежего, чистого, т. е. высококачественного).

Вспомните породы крупного рогатого скота.

Работа по карточкам. Работаем по кругу. Один уч-ся читает по признаку продуктивности крупного рогатого скота для сидящего рядом уч-ся, тот отвечает. Затем читает по карточке следующему уч-ся, другой отвечает.

Карточка №1. Коровы этой породы имеют высокую молочную продуктивность. К этим породам относятся чёрно-пёстрая, холмогорская, красная степная и другие породы. К какому направлению по их основной продуктивности будут эти породы коров? (Молочная)

Карточка №2. Коровы этой породы дают меньше молока, чем коровы молочных пород, но при откорме молодняка получается больше мяса. К этой породе относятся, например, животные симментальской и костромской породы. К какому направлению по их основной продуктивности будут эти породы коров? (Мясо-молочная)

Карточка №3 Животные этой породы отличаются высокой скороспелостью, большим весом. Мясо этой породы крупного рогатого скота имеет высокие вкусовые качества. К этой породе относится

например казахская белоголовая порода. К какому направлению по их основной продуктивности будет эта порода крупного рогатого скота?(Мясная)

Вывод :- Для чего мы выращиваем КРС?(Для получения мяса, молока, шкур)

-Для того, чтобы получить молоко и мясо высокого качества, чтобы коровы и телята не болели, необходимы определённые условия для их содержания. А где же содержат коров и телят?

Показать слайд презентации (коровы стоят в стойлах в коровнике, телята в телятнике)

На ферме коров содержат в коровниках. Телят в телятниках.

Отгадайте загадки и подумайте над темой урока. 1.Ходит в поле Лушка, позади вертушка, поперёк затылка костяная вилка(корова)

2.Я малыш, но мои рожки уже выросли немножко. Свою маму я ищу молочка попить молочка попить хочу(телёнок)

III. Постановка темы и цели, задач урока

Подумайте и ответьте о чём будем говорить на уроке?(о содержании коров и телят)

Как вы думаете какая тема сегодняшнего урока?(«Содержание коров и телят на молочной ферме»)

IV.Изучение нового.

Откройте учебник на стр.129 прочитайте тему урока.

Подумайте могут ли коровы молочных пород и телята содержаться на морозе в стойловый период? (нет) Почему?

Значит для их содержания необходимы определённые условия. На уроке нам предстоит узнать о правильных условиях содержания коров и телят, а так же узнать о способе содержания коров в коровниках.

Откройте тетради. Запишите дату, тему урока.

Откройте стр.130 .Прочитайте в конце параграфа на какие вопросы мы сегодня должны ответить и с какими словарными словами познакомимся.?

Словарные слова на доске открыть:

Коровники

Телятники

Привязное содержание коров

Беспривязное содержание коров

Стойло

Боксы

(в конце урока прикрепить соответствующие картинки к словарным словам)

-Ребята, как называют помещения, в которых содержат коров? (коровники), а как будут называться помещения где содержат телят?(телятники)

Запишите себе в тетрадь:

Коровники- помещение для содержания коров.

Прочитать на слайде презентации.

-Коровники – это основные помещения молочной фермы. На одной ферме может быть несколько коровников. В каждом коровнике размещают 100-200 и более коров. Коровники строят из кирпича, дерева и других материалов. Их делают просторными, светлыми, теплыми. Коровники имеют форму сильно вытянутого прямоугольника. С обеих сторон и в середине коровника имеются двери. Чтобы лучше сохранялось тепло в помещении коровника, перед дверьми устраивают тамбуры.(слайд)

Телятники- помещение для содержания телят.

Прочитать на слайде презентации.

-Телятник на ферме имеет 3 отделения. Первое - профилакторий. В нём содержатся телята профилакторного периода, который длится 10-20 дней жизни животных. Из профилактория телят переводят во второе отделение, где они находятся до 3-х месячного возраста. В третьем отделении содержатся телята 3-6 месячного возраста.(слайд)

-Каким должно быть помещение коровника, чтобы получать от коров молоко высокого качества? (теплым, просторным, чистым)

-Из какого материала можно построить коровник, чтобы он был теплым? (дерева, кирпича)

Ребята, возможно кто из вас после окончания школы захочет заниматься фермерством и разводить коров, чтобы получать от них молоко или пойдет работать на молочную ферму.

Работа с учебником. Самостоятельная работа.

С.129—130 прочитайте самостоятельно про условия содержания коров и телят и ответьте на вопросы в конце текста.

V.Первичное закрепление

Ребята, а как в стойловый период могут содержаться коровы, посмотрите на слайд и ответьте на 1 вопрос параграфа: Какая температура считается нормальной в коровнике? в телятнике? (от 8до 10 градусов в коровнике, от 10 до 12 градусов в телятнике)

-Ребята в каких помещениях животные чаще болеют, телята медленнее растут, коровы дают меньше молока?(В тёмных и сырых помещениях)-Если в помещении слишком тепло, то какими становятся животные? (Слабыми, вялыми, у них ухудшается аппетит, учащается дыхание)

-Если в помещении очень холодно, то что может случиться с животными?(могут обморозиться и простудиться)

-Чем вредны для животных сквозняки? (могут простудиться)

-Чем вредна сырость в коровниках и телятниках?(Сырость способствует возникновению различных заболеваний, поэтому в коровниках и телятниках не должно быть излишней влаги)

-Сколько за сутки требуется корове воды?(в среднем около 10 вёдер, с учётом расхода на уход)

-Какая должна быть вода по качеству? (доброкачественной- чистой, без запаха)

Посмотрите на слайд презентации и ответьте на вопрос? На каком слайде будет привязное содержание коровы и на каком беспривязное?

Расскажите глядя на картинку о привязном содержании коров и беспривязном.(Можно спросить учащихся)

Вывод учителя: Содержание коров в коровниках может быть привязным и беспривязным.

При привязном содержании каждая корова имеет своё постоянное место, стойло к которому её привязывают цепью. Привязь(цепь) делают такой длины, чтобы корова могла свободно есть корм, пить воду, ложиться и вставать.

При беспривязном содержании коровы могут не иметь своего постоянного места. Они свободно передвигаются в помещении, отдыхают в боксах или выходят во двор.

Физкультминутка**«ДОМАШНИЕ ЖИВОТНЫЕ»**

Мы пришли на скотный двор, (Шагают обычным шагом)

Для животных здесь простор.

Рядом луг с густой травой

И прекрасный водопой.

Превратимся мы в коней , (Шагают с высоко поднятыми коленями)

Грациозных, стройных.

И гуляем по лугам ,

Светлым и привольным.

-Цок-цок-цок.

А теперь табун галопом (Шагают с высоко поднятыми коленями)

Быстро скачет по лужку.

-Иго-го, -кричим мы громко

Молодому пастушку.

Мух корова отгоняет, (Выполняют повороты в сторону, «отгоняя мух»)

Бьёт хвостом туда-сюда.

Больно оводы кусают.

Мошек столько, что беда.

На пригорках и в канавках (Выполняют наклоны вниз

Овцы мирно щиплют травку,

Наклоняются к земле,

Звонко блеют они : «Бе-е-е».

Скачут козлики по лугу, *Прыгают*

Рожками бодаются.

«Ме-е-е»,-кричат друг другу,

Весело играют.

Словарная работа со словами. Объяснить значение слов и провести стрелкой к соответствующей картинке. Выходят по очереди.

Словарные слова на доске .

Коровники
словам.

Картинки соответствующие к

Телятники

Привязное содержание коров

Беспривязное содержание коров

Стойло

Боксы

VII.Закрепление. Самостоятельная работа.

Работа по карточкам.

Найдите ошибки в предложениях. У каждого уч-ся свой вариант.

№1 Найдите ошибки в предложениях.

Коровники и телятники должны быть тёмными и влажными, с плохой вентиляцией со сквозняками.

№2. Найдите ошибки в предложениях.

В зимнее время в коровниках и телятниках должна быть холодная температура. Слишком высокая и слишком низкая температура не вредна для коров и телят.

№3 Найдите ошибки в предложениях.

Если в коровниках и телятниках слишком тепло, то животные становятся сильными, активными.

№4 Найдите ошибки в предложениях. **в коровнике должна быть вода для питья грязная и с запахом.**

Работа с пословицами: ЕСЛИ ЕСТЬ ЗА КОРОВОЙ УХОД, ОТ КОРОВЫ ПОЛУЧИШЬ ДОХОД.

- Как понимаете смысл пословицы?

(ЦОР [Online Test Pad](https://onlinetestpad.com/) <https://onlinetestpad.com/>)

Разгадайте кроссворд и узнайте как звали телёнка из произведения Э.Успенского «Дядя Фёдор,пёс и кот»

VIII.Итог урока:

-Что узнали о содержании коров и телят на молочной ферме?

- С какими словарными словами познакомились?

-С какими способами содержания коров познакомились?

Каждый подумайте и скажите какую бы оценку вы поставили себе за урок?
Выставить оценки.

IX.Д.3.С129-130 читать, пересказ.

Урок окончен. Спасибо за урок.

Литература:

Учебник Е.А.Ковалёва Технология «Сельскохозяйственный труд» 8 кл. М. Просвещение, 2015 г.

Ю.Г.Круглов, Русские народные загадки, пословицы, поговорки М. М. Просвещение, 1990 г.

Интернет-ресурсы: <https://infourok.ru/kartoteka-fizkultminutok-dlya-detey-let-3819358.html> картотек физкультминуток.

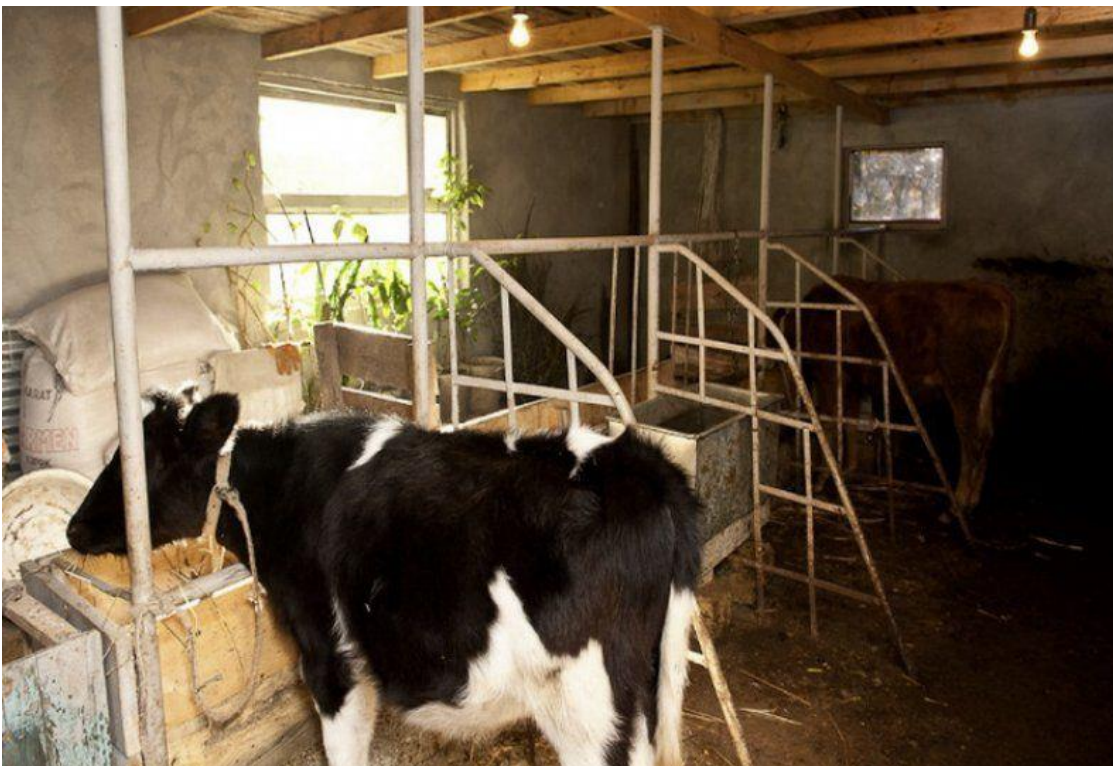
ЦОР [Online Test Pad](https://onlinetestpad.com/) <https://onlinetestpad.com/> кроссворд по произведению Э. Успенского «Дядя Фёдор, пёс и кот».

Оформление и карточки к уроку

Картинки к словарной работе









Словарные слова

Коровники

Телятники

Привязное

**содержание
коров**

**Беспривязное
содержание
коров**

Стойло

Боксы

Карточки

Карточка №1. Коровы этой породы имеют высокую молочную продуктивность. К этим породам относятся чёрно-пёстрая, холмогорская, красная степная и другие породы. К какому направлению по их основной продуктивности будут эти породы коров?

Карточка №2. Коровы этой породы дают меньше молока, чем коровы молочных пород, но при откорме молодняка получается больше мяса. К этой породе относятся, например, животные симментальской и костромской породы. К какому направлению по их основной продуктивности будут эти породы коров?

Карточка №3 Животные этой породы отличаются высокой скороспелостью, большим весом. Мясо этой породы крупного рогатого скота имеет высокие вкусовые качества. К этой породе относится например казахская белоголовая порода. К какому направлению по их основной продуктивности будет эта порода крупного рогатого скота?

Карточки для самостоятельной работы

Найдите ошибки в предложениях. У каждого уч-ся свой вариант.

№1 Найдите ошибки в предложениях.

Коровники и телятники должны быть тёмными и влажными, с плохой вентиляцией со сквозняками.

№2. Найдите ошибки в предложениях.

В зимнее время в коровниках и телятниках должна быть холодная температура. Слишком высокая и слишком низкая температура не вредна для коров и телят.

№3 Найдите ошибки в предложениях.

Если в коровниках и телятниках слишком тепло, то животные становятся сильными, активными.

№4 Найдите ошибки в предложениях. **В коровнике должна быть вода для питья грязная и с запахом.**

